

LA BARRETTE

Rapport annuel 2025

Préambule

L'année 2025 a constitué une étape clé dans le développement de la Barrette, marquée par un projet d'agrandissement des locaux et une réflexion approfondie de l'équipe sur l'organisation des espaces et des groupes. L'ouverture d'un nouvel étage, comprenant deux salles de jeux et une cuisine, a permis d'envisager de nouvelles modalités d'accueil et d'accompagnement des enfants. Ce contexte a conduit à repenser la répartition des groupes afin de mieux répondre aux besoins spécifiques de chaque tranche d'âge, tout en favorisant une prise en charge différenciée et cohérente. L'objectif principal a été de proposer des espaces modulables adaptés aux différents rythmes de vie et d'améliorer la qualité de l'accueil au sein de la structure.

À travers une pédagogie réfléchie et évolutive, la Barrette s'affirme comme un tiers-lieu entre l'école et la famille, favorisant le bien-être, le sentiment d'appartenance et le développement global des enfants au sein de sous-groupes clairement identifiés.

Point fort

- **Agrandissement de la Barrette**
- **Phases test et exploration des nouveaux espaces**
- **La Barrette un tiers lieu entre l'école et la famille**
- **le Quartier Général, un nouvel espace dédié au plus grands à l'étage supérieur :**

Un espace et un rythme de vie Pour les 1-2P

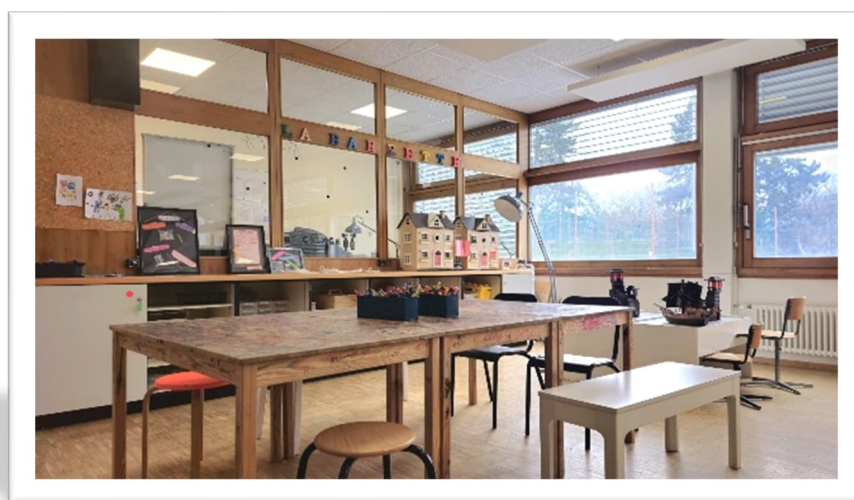
A cet âge-là les enfants ont besoin que l'adulte soit un repère sécurisant. L'enjeu principal est d'accompagner la transition entre la garderie et le parascolaire, tout en respectant les différents rythmes de chacun. Un concept pédagogique a donc été mis en place, mettant en avant les règles de vie adaptées et un accompagnement favorisant le développement de l'autonomie. Des rituels quotidiens ainsi que des espaces de jeux dédiés au jeux symboliques, à l'imaginaire au mouvement et à la découverte sensorielle sont proposés.



Un espace et un rythme de vie pour les 3-4-5 p :

À cet âge-là, on développe ses relations sociales et on devient progressivement moins dépendant de l'adulte. L'enfant commence à affirmer son point de vue, à s'exercer à la coopération et à prendre conscience du monde qui l'entoure.

L'espace est pensé pour permettre à l'enfant de se sentir devenir plus grand et plus responsable. Des zones calmes, des jeux et des règles collectives favorisent l'expérimentation des relations sociales, le développement de la créativité et la réalisation de ses propres expériences.



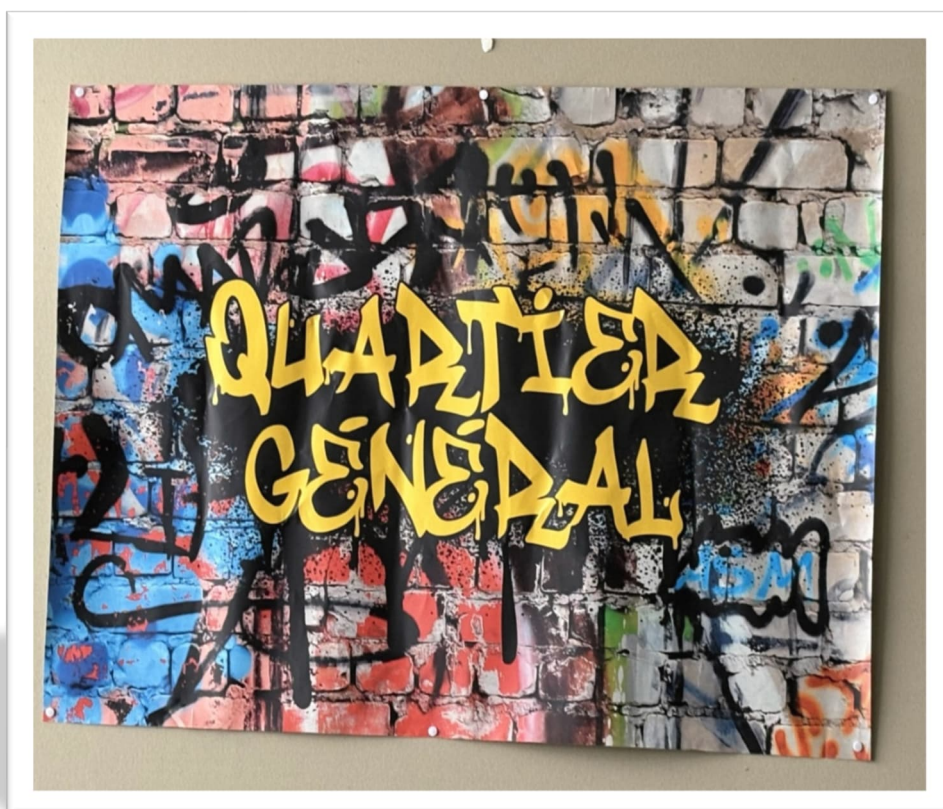
Un espace et un rythme de vie pour les 6-7-8 p :

À cet âge, les enfants gagnent en autonomie et évoluent progressivement vers la capacité à se mettre à la place de l'autre. Il est important de favoriser les moments de discussion autour des émotions ; l'adulte est là pour temporiser. Des jeux de groupe sont proposés afin de soutenir l'esprit de collaboration. L'enfant peut ainsi exprimer ses choix, son identité et trouver sa place au sein du groupe.

Pour les 8P, qui ont besoin d'émancipation et manifestent une recherche affirmée d'appartenance à un groupe, les relations entre pairs occupent une place centrale à cet âge et sont souvent caractérisées par une intensité émotionnelle susceptible de générer des tensions et des conflits.

Dans ce contexte, il est nécessaire de mettre à disposition des espaces de vie structurés permettant aux enfants de se distancier de leur journée scolaire, de se recentrer et d'évoluer dans un environnement sécurisant pour éviter toute forme de violence ou d'intimidation les uns envers les autres. Le QG offre des espaces qui visent à valoriser le dialogue, l'expression des ressentis et l'acquisition progressive de compétences liées à la régulation émotionnelle, permettant la confiance et le non-jugement.

Ainsi s'inscrit cette phase test de répartition des groupes durant l'année 2025, pour concrétiser une nouvelle page de l'histoire de la Barrette en 2026.



Anne-Claude Gertsch
Directrice de site UAPE